

MIMO DOPRAVNÍ  
OBSLUHU

0,3 g

Pro sekundární a terciární prevenci drogových závislostí, jen pro vnitřní potřebu o.s. SANANIM

DEKOTAKA

# KURVA PROČ?

Už skoro čtyři roky vyměňuju stříkačky v Praze. Celý ty čtyři dlouhý roky, kdy na mě střídavě sněží, prší, padají kroupy a je mi hrozná zima nebo naopak úmorný vedro, mi lidi nadávají. Možná vás napadne kdo a proč? Pěkná otázka. Nejdřív vám povím kdo a pak proč.

Spolek těch, kteří mi nadávají, se dá rozdělit zhruba do dvou skupin: takzvaní normální lidé, co každý pátek utečou z práce dřív a jedou s mamkou, děckama a psem na chatu, a pak vy. Ti první, tatkové a mamky, mě považují za blázna, protože se bavím s lidma, kteří berou drogy, a oni vědí, jak je to špatné drogy brát. Nejzločinější však na mé práci je to, že vám „dávám“ jehly, a tudíž vás v tom braní podporuju. Taky můžu za to, že se stříkačky válejí na různých místech Prahy. A jejich ratolesti se o ně mohou poranit (to je bohužel pravda). Taky poslouchám našťvané telefony rozčilené paní učitelky, která našla buchnu na pískovišti, a vysvětluji, že my ty jehly nerozdáváme, ale vyměňujeme. A celou tu dobu mi dá hroznou práci přesvědčit lidi, že výměna stříkaček je potřeba. Pak jste tu vy, kteří mě prudíte, že nejsem tam a tam, a vy chudinky jste si museli kvůli mě šlehnout špinavou. Tři roky za vámi doležám a prosím vás, abyste si vyměnili, používali konzelní a vůbec se chovali trochu zodpovědně. Často se to neseškává s odezvou. Věřte mi, že mě to pěkně prudí, když stojíte metr ode mě a nevyměníte si a navrch zahodíte tu použitou na zem. Jste našťvaní na společnost, že si vymejší nesmyslný zákony a kouká skrz prsty na lidi, co berou, ale divte se! Všude se válejí staré použité buchny. A já se vás ptám kurva proč, když si můžete vyměnit a nic vás to nestojí a možná to taky zachrání výměnní program na ulici, he?

Doufám, že vás to zprudí tak, že o tom budete přemýšlet. Ale spíš si to ani nepřičtete, protože jsou to všechno kecy, ne a uděláte si z tohohle časáku psaníčka.

Jinak dík těm, co si mění a chovají se zodpovědně k sobě i k těm tatškům a mamkám.

G.

**DNES SJÍŽDÍME:** 2 kurva proč, 3 vtípy, 4-5 jak neotěhotnět, 6 za závislost si budeš platit, 7 centrum následné péče, 8 Naloxon, 9 první pomoc při předávkování, 10-11 news, 12-13 komix, 14-15 lysé hlavy v trávě, 16-17 probační služba, 18 recenze, 19 JUDra, MUDra, 20 recenze, 21 křížovka, 22-23 Star Crack, 24 nové Káčko



# Co nového v novém Káčku?

*To, že K-centrum funguje v novejších prostorách, už asi většinou víte. Takže pro vás miň informovaný: v čem se bude odlišovat od toho starýho?*

- komu nestačí standardní občerstvení (polévka, čaj, pečivo), bude mít možnost koupit si dle svého gusta polívku navíc, kafičko, džus nebo drobnou sladkost (čokoládu, sušenku)

- na samosprávu (obsluha ostatních klientů) se lidičky musíte hlásit předem a musíte chodit na službu včas kvůli vykonání osobní hygieny před prací

- výměna nádobíčka funguje zase od 8.00 do 21.00 hodin po 365 dní v roce

- zdravotní problémy vám pomůže vyřešit doktorka, jejíž ordinace je k dispozici od pondělí do pátku od 8.00 do 14.00 hodin

- stejně jako ve starým Káčku zůstává možnost kdykoliv si s kýmkoliv z přítomných lidiček o čemkoliv promluvit

- pro ženy a dívky platí pozvání do K-centra na program Ženské otázky Ten se koná od října každé úterý v čase od 11.00 do 14.00 hodin a na Vaši účast se těší Hanka a Bára

- nová adresa je Osadní ulice 2, Praha 7, 170 00. Telefon, na kterým funguje (po stejnou dobu jako výměna jehel) informační a poradenská linka je: 83 87 21 86  
P.E.K.

Přijde matka s dcerou k doktorovi a říká:

*"Pane doktore, nepodíval byste se na moji dceru, proč má tak vytřeštěné oči?"*

Doktor si ji prohlíží a povídá: *"Povolte jí gumičku ve vlasech."*

Povídají si dvě sousedky:

*"Mařo, víš že Janovi amputovali nohu?"*

*"Fuj, to je nepříjemné, ale měl štěstí, dyť mu ji mohli i uříznout."*

Jak štěká pes nakažený AIDS?

Hif! Hif!

Chlapeček se ptá své maminky: *"Maminko, proč jsem já černý a ty bílá?"*

*"Víš hochu, to byl takovej mejdan, že jsi mohl být i pes..."*



Tohle nemůžeš zapomenout!

# 1555

záchranná služba

PŘÍŠTĚ SJEDEME:

## léčby

**Redakce:**

Ivona Ročárková, Blanka Korčišová,  
Luděk Kalousek, Petr Hrdina

**Grafická úprava:**

Tomáš Daňha

**Komix:**

Petr Morkes

**Titulní foto:**

Jindřich Mynařík

**Kontakt:**

**Terénní programy:**

Novovysočanská 604A

Praha 9, 190 00

Tel.: 02/684 16 59

Časopis je určen pouze pro vnitřní potřeby o.s. SANANIM.

Náklad 1000 ks.

# JAK NEOT

Po pravdě řečeno, neexistuje žádný stoprocentně spolehlivý způsob, jak zabránit početí. Otěhotnět můžeš dokonce i tehdy, když bereš drogy a ztratíš menstruaci (viz srpnová deKONTaminace).

Následující text vezměte tedy jako možnost, jak snížit pravděpodobnost otěhotnění. Ideální je kombinace alespoň dvou uvedených technik (třeba navléknout partnerovi prezervativ a donutit ho, aby vyvrcholil mimo vás, nebo polykat antikoncepční pilulky a souložit před ejakulací přerušit).

## Přerušovaná soulož

To, že se ejakulát partnera ocitne na jiném místě než v tvé pochvě, vůbec neznamená, že bys nemohla přijít do jiného stavu. Ačkoliv je tato technika nejstarší, je také nejméně spolehlivá. Ještě před ejakulací, v jakémkoliv stadiu sexuálního vzrušení, se z penisu uvolňují kapičky "předejakulační tekutiny". Ty často obsahují malé množství pohybujících se spermií jako předvoj plné dávky. Je první nebezpečí. Druhým je špatný odhad okamžiku orgasmu (znáte to: "ještě chvíli, prosím tě, ještě malou chvíli...") a pak může být k přerušování milování pozdě. Otěhotnění hrozí také při opakované nechráněné souloži, kdy se do tebe mohou dostat zbytky z předchozí ejakulace. A nakonec, ocitne-li se partnerovo semě v blízkosti tvé vagíny, může se stát, že se nějaká odvážná spermie vydá na cestu do ní. Nikdy nevíš... Kromě zbloudilé spermie navíc můžeš lehce chytit nějakou sexuální přenosnou nemoc (chlamydie, kapavku, syfilis, HIV/AIDS). Prostě není nad prezervativ.

## Neplodné dny

Zhruba v polovině menstruačního cyklu (tedy čtrnáctý den od prvního dne menstruace) se z vaječnicků uvolňuje jedno vajíčko (tzv. ovulace). Máš-li naprosto pravidelný menstruační cyklus (tj. měsíčky přicházejí každý 28. den), můžeš tedy v době mezi 12 a 16 dnem od počátku menstruace velmi pravděpodobně otěhotnět. Přesnou ovulační periodu zjistíš z měření bazální teploty (měří se v pochvě ráno, než vstaneš a začneš se pohybovat, a zapisuje se do menstruačního kalendáře, který dostaneš u své gynekoložky). Po uvolnění vajíčka z vaječnicku se zvyšuje bazální teplota o 0,2 až 0,4 stupně Celsia. Takto zvýšená teplota se udržuje po celou druhou polovinu menstruačního cyklu a svědčí o tom, že proběhla ovulace. Většinou teplota stoupne ze dne na den, někdy se ale zvyšuje v průběhu dvou až tří dnů. Když k ovulaci nedošlo (u neplodných žen, mezi které tě fetování může klidně zařadit), je teplota stejná celých 28 dní menstruačního cyklu. Zapamatuj si toto pravidlo: jestliže je teplota po tři dny za sebou vyšší než v šesti předcházejících dnech, již došlo k ovulaci a až do začátku další menstruace jsi neplodná a nemusíš mít z otěhotnění strach (při měření bazální teploty ovšem nesmíš vynechat ani švindlovat).

## Kondom

Prezervativ je jednoznačně nejspolehlivější a nejbezpečnější (zacházíš-li s ním tak, jak je potřeba, tzn. nepropichuješ krabičku, dáváš si pozor na dlouhé nehty, nevymýváš jej pro další použití a měníš jej při opakované souloži). A taky je to kromě přerušované soulože a sterilizace jediná antikoncepce, kterou může přispět muž. Navíc je levná a v Káčku nějaký ten kondom vždycky dostaneš. O dámském prezervativu jsme psali v červnovém čísle.



# NEHOTNĚT

## Barikádou proti spermii

Na děložní čípek (to je onen tuhý vypouklý útvar na konci pochvy) se dají navlékat různé zábrany, které spermii nedovolí proniknout otvorem v tomto čípku. Nejčastěji je to kulatý gumový klobouček, do jehož okraje je zatavena jemná kovová spirála, která pruží, snadno se stlačí a lehce přiléhá k děložnímu čípku (říká se tomu pesar nebo diafragma). Při správném nasazení bys vůbec neměla cítit, že máš v pochvě nějaký předmět. Vhodnou velikost vybere tvůj gynekolog po vyšetření.

Pro jistotu bys měla potříť pesar ještě nějakým spermicidním prostředkem (krém, želé nebo pěna - koupíš ho v lékárně nebo drogerii). Pesar musíš nechat v pochvě ještě 6 až 8 hodin po souloži. Je možné s ním souložit několikrát po sobě. Moc na něj ale nespolehej. Pružící okraje sice přilehnou k poševním stěnám, ale z desítek milionů spermii pod ně stejně může nějaká z nich vylouznout. Selhává u tří až osmnácti žen ze sta, dvojnásobně často selhání je u žen před třicátkou a těch, které souloží více než čtyřikrát týdně.

## Antikoncepční pilulka

Praktická a téměř stoprocentní metoda funguje jednoduše. Vůbec nedovolí vajíčku, aby se uvolnilo z vaječniku, spermie tedy nemají co oplodňovat. Při menstruaci se také méně krvácí a snižují se (nebo úplně mizí) menstruační bolesti.

Výběr pilulek je docela široký. Vyrábějí se jednofázové (mají stejné složení po celý menstruační cyklus) a třífázové (obsahují tři druhy tablet, které mají různé hormonální složení, a napodobují tak kolísání hormonálních hladin během menstruačního cyklu). Cenově se balení na jeden měsíc (resp. 28 dnů) pohybuje od 80 koruny výše (max. kolem dvou set), lékárny ho však bez receptu od gynekoložky nevydají a pojišťovna přestala tabletky proplácet.

Jakmile najedeš na hormonální antikoncepci, nesmíš nikdy zapomenout vzít si pilulku. Dvanáctihodinová pauza ještě není tragická, ale už po 24 hodinách je antikoncepční účinek narušen a zvyšuje se riziko otěhotnění při nechráněném sexuálním styku.

## Sterilizace

Je to konečná, definitivní cesta, jak neotěhotnět, bohužel nelze z ní už nikdy sejit. Rozhodnutí ke sterilizaci byste tedy měli pořádně zvážit.

U ženy se operačním zákrokem přeruší oba vejcovody, takže vajíčko nemůže putovat z vaječníků do dělohy, a nikdy se tak už nepotká se spermii. Mužům je drobným řezem na kůži šourku přerušena nebo podvázána chámovod - trubička, která vede spermie od varlete a nadvarlete do močové trubice.

## Prásk! udělal prezervativ

Když si zapomeněš vzít pilulku nebo vám při souloži praskne prezervativ (a nebo po znásilnění), zkrátka máš-li nechráněný pohlavní styk, existuje záchranná tabletky. Jmenuje se Postinor a obsahuje pořádnou hormonální dávku, která zabrání uhnízdění (třeba již i oplodněného) vajíčka v děloze. To se potom ve vnitřních pohlavních orgánech beze zbytku vstřebá. Tabletku musíš spolknout nejpozději do dvanácti hodin po styku (čím dříve, tím lépe) a měl by ti ji dát kromě tvého gynekologa i lékař na pohotovosti.

# ZA ZÁVISLOST SI BUDEŠ PLATIT

Ministerstvo vnitra vydalo vnitřní předpis stanovující maximální množství drogy, které u sebe může mít jakákoliv osoba pro vlastní potřebu (s rizikem peněžitého trestu, samozřejmě). Tabulky, kterých se bude držet policie, tak vysvětlují nicneříkající termín "množství větší než malé" obsažený v novele drogového zákona. **POZOR!** Nový zákon začne platit už za tři měsíce - od 1. ledna 1999!

Množství uvedené v kolonce naší země je zatím jenom návrhem a může se ještě změnit. "Když jsme určovali, co budeme považovat za malé množství drog, vycházeli jsme zejména z účinnosti té které látky, doby jejího působení a možné či přibližné spotřeby závislého jedince. Vodítkem samozřejmě byly zahraniční zkušenosti," vyjádřil se k tomu za ministerstvo vnitra náměstek Jan Kopřiva.

Vejde-li se nalezené množství drogy do tohoto limitu, bude to policií posuzováno jako přešůpek (potrestaný pokutou až patnáct tisíc korun), množství převyšující tento limit už bude trestným činem (s následným koloběhem vyšetřování, případně vazba a vězení). Zde se bude peněžitý trest pohybovat od dvou tisíc do pěti milionů korun plus k tomu dva až pět let vězení (speciální oddělení pro tzv. drogové delikventy je v momentálně pouze v Plzni na Borech a ve Stráži pod Ralskem).

V červnové deKONTaminaci jste se mohli dočíst, jak jednotlivé země Evropské unie přistupují k držení a užívání drog. Kdybyste se někdy ocitli za jejich hranicemi, a byli přitom na drogách závislí, je dobré znát maximální množství drog, které tam můžete mít v kapse **BEZTRESTNĚ** (což znamená, že vyváznete maximálně s pokutou).

## POVOLENÉ MNOŽSTVÍ DRŽENÝCH DROG (v gramech)

	Heroin	Kokain	Amfetamin	Metamfetamin	MDMA - extáze	LSD	THC - marihuana
<b>Itálie</b>	0,1	0,15	0,05	0,025	0,05	0,0005	0,0005
<b>Německo</b>	1,5	5,0	10,0	-	30,0	0,006	7,5
<b>Maďarsko</b>	0,6	2,0	0,5	0,5	1,0	0,001	0,1
<b>Česká rep.</b>	0,3	0,5	0,5	0,5	1,0	0,0005	0,3

Gramáž jednotlivých drog navrhovaná pro Česko se rovná zhruba **DESETI** dávkám, u marihuany jde asi o **DVACET** jointů.

ira

ZDROJ: Mladá fronta DNES (11.9.1998)



# Centrum následné péče očima Evžena Kloučka

Na adrese Ústavní 413 (téměř naproti hlavnímu vchodu do Psychiatrické léčebny Bohnice) bude nadace DROP IN otevírat první prosincový den Centrum následné péče.

Někomu se může zdát, že název je zavádějící. Skoro by se dalo konstatovat, že nicneříkající. No, myslím, že oba dva postoje mají něco do sebe, a tak se pokusím vysvětlit, o co go.

Centrum již v názvu zdůrazňuje, že je následné. Přesedá tedy následně na jiný druh péče, než který poskytují nízkoprahová zařízení (kontaktní centra), psychiatrie a komunity. Obsah služeb bude povídací, pohybovací, malovací a hnětací. Trochu seriózněji: půjde o individuální a skupinové poradenství s nástavbou neverbálních programů. I sociální práce je na programu.

Centrum bude určeno nejen lidem s drogovou historií, ale také rodinným příslušníkům. Předpokládám, že program bude intenzivní a spíše kratší než delší (v souladu s výrokem "množství větší než malé"). Člověk, který bude mít zájem o služby centra, by již neměl brát drogy alespoň dva měsíce a měl by mít starosti s tím, jak se bude jeho další život vyvíjet. Těším se na vaši možnou návštěvu.

Evžen Klouček, ira

## Kontaktní zařízení pro drogově závislé:

### Kontaktní centrum SANANIM

Haškova 16, 170 00 Praha 7

- pouze do 21.8.1998

(vchod z Veletržní ulice), tel: 375282

provoz: denně 8,00 - 21,00 - výměny, 15,00 - 19,00

- kontaktní místnost, 8,00-19,00 - kriz. intervence  
služby: potravinový servis, vitamíny, výměna stříkaček a jehel, hygienický servis (sprcha, pračka), krizová intervence, krizová linka, poradenství, zprostředkování detoxifikace a léčby, zprostředkování zaměstnání, testy HIV ze slin.

### Drop in

Karolíny Světlé 4, Praha 1, tel: 265 730

provoz: po-čt 9,00-17,30, pá 9,00-15,30

služby: ambulance pro drogově závislé, individuální a skupinová psychoterapie, testy HIV ze slin, výměna stříkaček a jehel, občerstvení

### Psychiatrická léčebna Bohnice

Ústavní 90, 181 00 Praha 8, tel: 857 46 555

detoxifikační oddělení, 857 71 58 podm. přijetí

provoz: nepřetržitý

### Poliklinika U Apolináře

Apolinářská 4, 128 00 Praha 2, tel: 2491 3119

detoxifikační oddělení, 2491 1363 podm. přijetí

provoz: nepřetržitý

### Kontaktní centrum Ostrava

Syllabova 19, Ostrava-Zábřeh

krizová linka: 0602 533 533 (20,00-8,00)

provoz: po-pá 8,00-20,00

služby: jako v K-centru SANANIM

### Kontaktní centrum Brno

pedagogicko-psychologická poradna

Sládkova 45, 602 00 Brno, tel. 05 52 68 02

služby: primární prevence, terapie, psychoterapie, sociální servis, poradenství, zprostředkování detoxifikace

### Lokus Liberec

Na Výšinách 451/9, 460 05 Liberec, tel: 048

461 722

služby: informativní, poradenská a terapeutická pomoc, osobní i telefonická krizová intervence, krizové oddělení na 1-2 noci

### Kontaktní centrum Olomouc

Laffayettova 9, 772 00 Olomouc, tel: 068 522

19 83

služby: podobné jako v K-centru SANANIM

### Kontaktní centrum Ústí nad Labem

Stará ul., 400 01 Ústí n. Labem, tel: 047 52 11

483

služby: podobné jako v K-centru SANANIM

# NOLOXON

Opiáty způsobují útlum dechového centra, kóma různé hloubky a myózu (zúžené zornice). Při předávkování heroinem dojde k ochrnutí dechového centra v mozku a člověk se v podstatě udusí. Když to vypadá, že člověk nenávratně odchází (umírá), je tu zázrak Noloxon - velmi účinný "protijed". Tento zázrak okusilo již mnoho předávkovaných, když přijela záchranka.

V naší republice se tento "protijed" jmenuje Intrenon, Nolozone Polfa a nebo Narcanti. Aplikuje se nitrožilně (injekčně do žíly). K sehnání je striktně na předpis.

Když najdete někoho předávkovaného, zavoláte záchranku (155), záchranka přijede a píchne předávkovanému něco z výše uvedených protijedů a pak si ho odveze. Tak tomu je u nás, ne ale v USA; tam přijede záchranka a policie. Doktoři píchnou Noloxon, policie si vás poznamená do svého notýsku a možná vás nesbalí. A pak všichni zase odjedou.

Má to však háček: injekce Noloxonu okamžitě dostane předávkovaného do velkého abstáku. Bude mu velmi špatně, ale co vám budu vykládat, vždyť to znáte. A teď ten háček: Noloxon neúčinkuje věčně, to znamená, že za nějakou dobu ten nešťastník v abstáku bude zase předávkovaný, čili když nedostane další Noloxon, ocitá se zase v nebezpečí předávkování. Zachránit život ale umí.

O distribuci Noloxonu se již uvažuje třeba ve Velké Británii, Austrálii a Spojených státech. Toto kontroverzní téma je ale pořád pitvárna na lékařských konferencích. Nicméně Noloxon zachraňuje životy a lékaři to dobře vědí i u nás.

Petr Hrdina





# První pomoc při předávkování

## Jak vypadá předávkovaný člověk:

- ztráta barvy v obličeji
- potíže pohybovat se a stát
- obtížná artikulace až neschopnost mluvit
- usínání za chůze
- nevolnost, zvracení
- ztráta vědomí

## Co dělat s předávkovaným člověkem:

Snaž se ho udržet při vědomí, mluv s ním, chod' s ním, opláchni mu obličej studenou vodou!

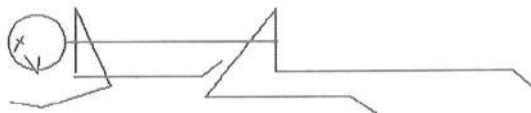
### Ztratil-li vědomí:

zkus ho profackovat, štípnout, postříkat studenou vodou.

### Neprobral-li se :

zjisti, zda dýchá - nejlépe přiložením dlaně před ústa a nos postiženého (důležitým příznakem zástavy dechu je promodráání okrajových částí těla, špičky nosu a okrajů ušních boltců)  
zjisti puls - nejlépe na krční tepně

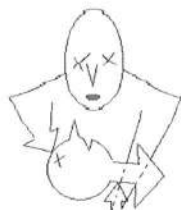
Pokud postižený dýchá a má hmatný tep, ulož ho do stabilizované polohy na boku (viz. obrázek ) a volej 155 - (můžeš volat anonymně)



Pokud nedýchá, volej 155 a začni s umělým dýcháním a masáží srdce!

### Umělé dýchání:

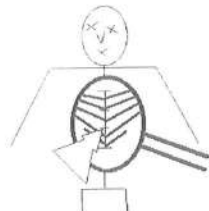
- postiženého polož na záda na pevnou podložku
- zajisti průchodnost dýchacích cest, případně překážky odstraň
- zakloň postiženému hlavu (viz. obrázek)



- palcem a ukazovákem levé ruky stlač jeho nosní dírky
- široce otevřenými ústy překryj ústa postiženého
- vydechni do plic postiženého
- není-li možné provést dýchání z úst do úst, použij dýchání z úst do nosu

### Masáž srdce:

- postiženého polož na záda na pevnou podložku
- najdi místo na prsní kosti postiženého na hranici jeho střední a dolní třetiny (viz. obrázek)



- rytmicky kolmo dolů stlačuj hrudník oběma rukama (asi 5 cm)

**!!! Poměr umělých vdechů k srdeční masáži je u jednoho zachránce 2:15, u dvou zachránců 1:5!!!**

## SRPEN '98

V Havlíčkově Brodě bylo v polovině srpna otevřeno Kontaktní informační centrum pro drogově závislé. Velkou část práce při rekonstrukci bývalé výrobní lahůdek v Nádražní ulici odvedli hlavně klienti a terapeuti Fokusu Vysočina. Kromě kontaktní místnosti, kde přijde poprvé pracovník KIC do styku s klientem, bude v dopoledních hodinách také dva dny sloužit odborná poradna, kam mohou přijít jak drogově závislí, tak jejich rodiče. Schůzku s terapeutem je možno dohodnout i telefonicky dopředu.

Do Staré Hutí na Příbramsku, v níž žije kolem tisíce lidí, se sjelo na osm tisíc účastníků mezinárodního tanečního festivalu Benefit-Techno-Party. "Naštěstí to bylo poměrně v klidu, tedy až na ten kravál," prohlásil bez obalu starosta Staré Hutí Vladislav Veverka. "Drogy? Ty k tomu patří," uvedl otevřeně jeden z tanečníků. Policisté, kteří na průběh akce dohlíželi, nikoho zatím neobvinili z trestného činu. "Nemuseli jsme vůbec zasahovat," uvedla tisková mluvčí středočes-

kých policistů Soňa Budská.

*Splašená kachna se spokojenosti policistů ovšem upřímně podivuje, neboť soucitných lidí nabízejících drogy prý na louce bylo nespočet. Kdo nefetuje, ať nejlí, bylo heslo téhle tanečnice.*

OSTRAVA - V rámci Fakultní nemocnice v Ostravě-Porubě má být od příštího roku narkomanům vyhrazeno dvacet lůžek psychiatrického oddělení.

Královéhradecký soud poslal do vězení na tři roky Ladislava Kobose, který letos v březnu nabízel marihuanu několika žákům základní školy. *Splašená kachna kejhá do rytmu: lidi, dávejte si pozor!!!*

Celníci v Chebu odhalili náhodou zásilku hašiše, ke které se její adresát - karlovarská pobočka obchodního domu NKD - nechce hlásit.

Na specializovaný výchovný ústav s léčebným režimem drogově závislostí pro mládež bylo proměněno bývalé kamenické učiliště v Žulové na Jeseníku. Dvě třetiny karvinských

jehlařů přiznávají, že jehly sdílí s jinými osobami.

*Splašená kachna odsud rychle uletěla se slovy "...žloutenky se nebojím, ale AIDS nechci".*

Třiapadesátiletá uklízečka vlaků Štefánie Seibtová z Ústí nad Labem si při vysypávání košů zapíchla do prstu použitou jehlu. "Ta hrůza z výsledků krevních testů mě straší ve dne v noci, stále vidím, že mi hrozí infekce, i když snaha lékařů je maximální." Za půldruhého roku je v tomto městě již dvaadvacátá, kdo doplatil na nezod-





povědnost narkomanů.

200 kilogramů marihuany (tisíc rostlin) sklídila policie

Německým celním úřadům se v loňském roce podařilo zajistit celkem 5,6 tuny hašiše, 3,2 tuny marihuany, 1,6 tuny kokainu a 337 kilogramů heroínu.

na krizovou linku 019/7431374.

Dalších 200 kilogramů indického konopí sklídili policisté v Třebíčcích na Plzeňsku a obvinili z nedovolené výroby a držení omamných a psychotropních látek 21letého vysokoškoláka z Českých Budějovic.

## ZÁŘÍ '98

N o v é  
cent-

Školáci z mexického města San Luis Potosí si sypali čipsy kokainem místo soli.

rum  
pro-  
tidro-  
gov é  
prevence  
a terapie  
funguje

v Plzni  
v Havířské ulici  
v objektu  
Divadla pod lampou a navázalo tak na činnost kontaktního centra.

Otevřeno je od pondělí do pátku od 8 do 19 hodin, potravinový a hygienický servis je omezen od 13 do 17. hodin. Telefonovat lze

Ministr spravedlnosti Otakar Motejl chce ještě do ledna pohnout s tzv. drogovými zákony, přinejmenším upřesnit pojem "malé množství". Neuspokojily ho ani tabulky vydané policií - ty jsou totiž směrodatné pouze pro ni, nikoli pro soudy. *Splašená kachna se za to rozhodla ministra políbit, bohužel si jej však spletla s motejlem Emanuelem.*

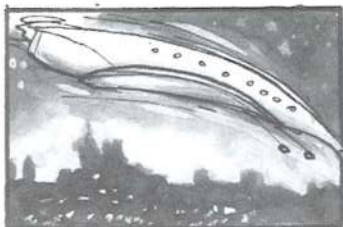
Zpracovala: blko, ira

sedmatřítiletému muži z Litomyšle a zároveň jej obvinila z trestného činu.

### HROZBA KULICHU (1. díl.)

**námět a scénář:** Jalemoň Lemorouš, **kreslí:** Moroň

Nazdar děti, sem strašně rád, že ste tady - v Praze v roce 2111. Na přistávací dráze právě roluje Hypersonický Supermruk 656 na jehož palubě je náš starý známý superagent NPC (nadmárodní protidrogová centrála) Harald PLEXIDR, opět se supertajným úkolem, jak všichni jistě dobře víte, je tento poněkud zmutovaný chlapík proti účinkům jakýchkoli drog naprosto imunní ....





NO JASNĚ KAZÍŠUK  
PLEX IDR, TENTOKRÁT SI  
TO ALE NEZVLAD, STAČILO  
MÁLO A VYZVANIL BY  
I CO NEVI...



SORR... INSPEKTORKO  
NETUŠIL SEM,  
ZE  
**TOHLE JE**  
PRACOVNĚ



NO NIC, TENHLE PŘÍPAD ZŮSTANE ROZDĚLANEJ,  
ALE ASPOŇ ME GYS DODĚLAT **MEL!**



TAK TO SE  
TEDA PLETEŠ  
KULICH UŽ  
ŘADÍ PO CE-  
LÝM SVĚTĚ  
A DO PRAHY  
SE SBIHALI  
VŠECHNY  
**NITKY**





# LYSÉ HLAVY

*A už na nás zase začínají provokativně vystrkovat kloboučky z trávy. A dotírat do rytmu vlnících se zelených stébel ... seber mě, seber mě... volají sborem lysohlávky kopinaté a muchomůrky červené.*

To, že halucinogenní houby znali už staří bla bla bla, je obehnaná písnička. Teprve díky objeviteli LSD Albertu Hofmannovi mohly být popsány také psychoaktivní látky v houbách obsažené, psilocybin a psilocin (z řečtiny psilos - holý a kube - hlava), chemicky ester 4-hydroxydimethyltryptamin kyseliny fosforečné (příbuzný např. serotoninu). Poměr psilocybinu a psilocinu se liší podle druhu houby. Základní rozdíl je, že psilocin je nestálý a při sušení rychle vyprchává. Toxicita obou látek je nízká; při pokusech na myších vážila smrtelná dávka 200 mg na kilogram tělesné váhy. Při průměrné váze člověka (65 kg) nastane smrt po požití 13 gramů látky, tedy více než kilogramu čerstvých hub.

Houby obsahující tyto látky patří do široké třídy hub stopkovitrusných, do řádu lupenatých. Na světě je známo kolem stovky druhů halucinogenních hub.

## LYSOHLÁVKA KOPINATÁ (Psilocybe semilanceata)

Roste od srpna do října, nejlépe se jí daří ve vysoké trávě, na pastvinách, loukách, v parcích a v příkopech. V Čechách díky ní proslulo Jihlavsko a okolí Brna. Psilocybin v ní byl objeven teprve na začátku 60. let. U nás se o ní poprvé oficiálně zmiňuje M. Semerdžieva, která ji našla u Opavy a přivezla ji k prozkoumání do pražského Ústavu mikrobiologie.

V jednom gramu usušené houby (čtyři až deset kloboučků podle velikosti) je průměrně 10 až 11 miligramů psilocybinu.

Klobouk je široký 5 až 10 milimetrů, maximálně ale 2 centimetry, je zelenavě žlutý nebo hnědý, sušením získá kovově žlutavý odstín. Tvarem se klobouk lysohlávky podobá kuželu, s bradavkou na vrcholu, nikdy se nerozvíjí. Okraj je zakřivený dovnitř, za sucha je lepkavý, po zvlhnutí slizký.

Třeň (noha) může vyrůst až 10 centimetrů, je ovšem slabá (3 mm).

## LYSOHLÁVKA ČESKÁ (Psilocybe bohemica)

Tato česká příbuzná lysohlávky byla poprvé nalezena v 50. letech v údolí řeky Sázavy a zaregistrována jako *Hypholoma coprinifacies*. Avšak po dvaceti letech přišli botanici na to, že se jedná o zvláštní, dosud nepopsaný druh, a přejmenovali ho na lysohlávku českou.

Roste od konce října do prosince na tlejícím dřevě ve vlhkém prostředí.

V jednom gramu suché houby je obsaženo 8,5 až 9,3 miligramu psilocybinu.

Tupě kuželovité klobouk, široký až 3 cm, má oříškově hnědou nebo mléčně kávovou barvu a je posetý šedoolivovými nebo modrozelenými skvrnami.

Tenký válcovitý třeň dorůstá nejvíce 8 cm a má podobné zabarvení jako klobouk.

## LYSOHLÁVKA MODRAJÍCÍ (Psilocybe cyanescens)

Tento druh v sobě má nejvíce omamných látek (v jednom gramu usušené houby je 3,2 až 16,8 miligramů psilocybinu, 2 až 5,1 mg psilocinu a 0,1 až 0,5 mg baeocystinu). Roste v září a říjnu v listnatých lesích na zahnívajících zbytcích dřeva ve skupinkách, málokdy osaměle. Najít ji je poměrně vzácnost. Při doteku či poškození modrá.

Je největší z uvedených lysohlávkových druhů. Klobouk může měřit klidně až 4 cm, byl nalezen i osmicentimetrový. Za vlhka má kávový nádech, je slizký.



# Y V TRÁVĚ

Za sucha dostává okrovou nebo slámově žlutou barvu, na otláčených místech pomalu modrá. Třeň naroste až do šířky 6 mm, vysoký je 8 cm a od shora dolů se zužuje.

## MUCHOMŮRKA ČERVENÁ (*Amanita muscaria*)

Známa našla v loňském létě své rodiče ležet v bezvědomí ve zvratkách. Vášniví houbaři si spletli růžovku s muchomůrkou tygrovanou. Zachránila je těsně před smrtí. Ačkoliv i muchomůrka tygrovaná (a muchomůrka královská) obsahuje psychoaktivní látky, její konzumace se naprosto nedoporučuje. Je příčinou devadesáti pěti procent všech úmrtí způsobených otravou houbami.

O něco prozkoumanější je muchomůrka červená: obsahuje muskazon, muscimol (hlavní psychoaktivní složka) a kyselinu iboténovou. Tyto deriváty oxazolu ovlivňují centrální a sympatičný nervový systém, účinkují jako sedativa a halucinogeny. Ony typické příznaky při otravě houbami - svalové křeče, červenání kůže, ospalost - způsobuje kyselina iboténová. Tyto jevy se údajně odstraní, když se houba převaří nebo se usuší při teplotě 75 - 80 °C. Většina pozitivního muscimolu je v nezměněné podobě vyloučena v moči (odtud zvyk primitivních kultur pít moč po houbové seanci). Nejvíce muscimolu je obsaženo v červené slupce a pod ní se nacházející žlutavé tkáni.

Jeden gram usušené houby obsahuje 3 mg muscimolu a 1 mg kyseliny iboténové, může však obsahovat množství čtyřikrát větší. Při dávkování je třeba být skutečně opatrný (více než čtvrtina nebo polovina klobouku, maximálně však dvě celé houby se absolutně nedoporučuje).

Smrtelnou dávkou pro člověka je 40 miligramů na kilogram váhy kyseliny iboténové, tj. asi čtvrt kilogramu čerstvých hub.

## ÚČINKY

Průměrná účinná dávka pro dospělého člověka je 10 mg psilocybinu a psilocinu, psychedelická dávka (velmi vysoká) se pohybuje kolem 40 mg, maximální dávka váží 150 mg. Účinky jsou znatelné již při 0,5 mg (viz tabulka). Při pečlivém a dlouhém přežvykávání (kouření účinky hub ničí) se projevují už po deseti minutách (při okamžitém spolknutí zafungují až po půlhodině). Prvním signálem je bezděčné zívání, neklid a malátnost. Časté jsou pocity zvracení (nausea), zimnice, slabost nebo strnulost v nohou. Způsobuje těžkou tlaku a puls a poruchy koordinace. Po půl hodině by tyto dojmy měla vystřídat tělesná uvolněnost a charakteristické projevy rozšířeného vědomí, které trvají kolem dvou hodin. Typická je uřvaněnost, euforie a zkresené vnímání času. Po dalších třech až čtyřech hodinách účinky odeznívají. Intoxikaci lze přerušit použitím neuroleptika.

Při předávkování, pokud jste schopni vnímání, okamžitě vyvolejte zvracení a zavolejte záchranku (155). Rozhodně se do experimentu s houbami (obzvláště s muchomůrkou červenou) nevydávejte o samotě, občas jde vážně o život.

## Množství usušených hub (počet klobouků)

	Nízká dávka	Střední dávka	Vysoká dávka
Lysohlávka kopinatá:	5 - 10	15 - 20	30 - 40
Lysohlávka česká:	1 - 2	3 - 4	5 a více
Lysohlávka modrajíof:	1 - 2	3 - 4	5 a více



# PROBAČNÍ SLUŽBA

*Lidé, kteří se dopouštějí trestné činnosti, mají vedle problémů s porušováním společenských norem často také osobní, rodinné a jiné sociální potíže. Ty mohou být příčinou konfliktu se zákonem. Předpokládá se, že riziko dalšího selhání takového člověka pomůže zmírnit takřčený PROBAČNÍ PRACOVNÍK. Čtete pozorně, klidně dvakrát.*

V ČR byla 1.1.1996 zřízena v resortu spravedlnosti probační služba, což je sociální práce v trestní justici. Probační pracovníci zajišťují efektivní výkon alternativních trestů a v jejich rámci poskytují psychosociální služby, rovněž zajišťují alternativní řešení sporů, zprostředkovávají mimoprocesní řešení sporů a projednávání trestních případů.

Probační pracovníci působí u okresních (obvodních) a krajských (městských) soudů a jejich služba vypadá následovně.

## 1. MEDIAČNÍ ČINNOST

Mediační činnost je zaměřena zejména na řešení konfliktu mezi poškozeným (obětí) a obviněným (pachatelem), a to na základě dobrovolnosti. Je to metoda, jak řešit mimosoudně některé trestní případy za účasti neutrální třetí osoby.

V její přítomnosti spolu oběť a pachatel hovoří o tom, co se stalo a jak celou věc vyřešit nebo urovnat. Úkolem mediátora je usnadňovat jejich vzájemnou komunikaci. V rámci této činnosti jsou často využívány tzv. odklony - podmíněné zastavení trestního stíhání a narovnání.

## 2. PROBAČNÍ ČINNOST

Pod pojem probační činnost je zahrnováno působení probačního pracovníka v rámci tzv. probačního dohledu, soudní pomoci, včasné pomoci a působení při zajištění výkonu trestu obecně prospěšných prací. Probačtor pracuje pouze s obviněnými nebo odsouzenými. Jeho cílem je dosáhnout souladu zájmu společnosti se zájmy a potřebami těchto osob.

### Probační dohled

Pod probační dohled spadá každý podmíněně odsouzený (tj. kdo dostal podmínku na určitou dobu, během které nesmí spáchat další trestný čin), kterému soud uložil povinnost se na výzvu dostavovat k probačnímu pracovníkovi a spolupracovat s ním. Cílem této kooperace je nedostat se znovu do konfliktu se zákonem a chopit se zodpovědnosti za svůj život. Probační pracovník v průběhu zkušební doby pomáhá tomuto podmíněně odsouzenému a zároveň kontroluje jeho chování, dohlíží nad plněním omezení a povinností, které mu byly soudem uloženy nebo ke kterým se zavázal, informuje soud a podává zprávy o výsledcích spolupráce.

Někdy je nutná spolupráce probátora s dalšími institucemi, které se na řešení sociální situace této osoby podílejí. Tato spolupráce může mít podobu např. účasti odsouzeného na speciálním programu takové instituce či např. léčby závislosti.



## Soudní pomoc

Soudní pomoc je shromažďování podkladů o obviněném a jeho sociální situaci (rodinné a sociální zázemí) před rozhodnutím ve věci obviněného. Tyto informace pak mohou mít vliv při rozhodování soudu o uložení trestu, jeho výši a způsobu výkonu. Zprávu, kterou probační pracovník píše, lze zhotovit pouze se souhlasem obžalovaného.

## Včasná pomoc

Probační pracovník pracuje také s obviněnými, kteří byli soudem propuštěni z vazby a v rámci smlouvy (§ 73/1b trestního řádu) se zavázali, že budou spolupracovat s probátorem. Ten monitoruje včleňování těchto lidí do společnosti a na závěr vypracuje zprávu. Tato zpráva obsahuje také zhodnocení součinnosti probátora a jeho klienta a vyjádření probátora k možnostem dalšího výchovného působení. Včasná pomoc umožňuje brzký kontakt s obviněným (především u mladistvých a prvopachatelů), který vede k tomu, aby se takový člověk nedostal znovu do konfliktu se zákonem.

## Obecně prospěšné práce

Náhražkou cesty do vězení jsou obecně prospěšné práce. Tato forma trestního postihu umožňuje, aby odsouzený vykonal svůj trest na svobodě, a přitom zmírnil následky svého předešlého jednání.

Probační pracovník zpravidla poskytl obvytl právní moci rozsudku, kterým byl trest obecně prospěšných prací uložen, projednává s odsouzeným zákonné podmínky výkonu tohoto trestu a zjišťuje okolnosti, které mohou mít vliv na výkon trestu obecně prospěšných prací. V případě potřeby je probátor v kontaktu s odsouzeným i s pracovníky obvodních úřadů.

Podle materiálů probačních pracovníků zpracovala Irena.

# A to jsem já

Adéla se k práci v terénu dostala tak trochu oklikou. Odpověděla totiž na inzerát v MF Dnes, protože se chtěla dozvědět, co se skrývá pod termínem terénní pracovník.

Teď v terénu pracuje už více než půl roku. Baví ji zajímavější a bezprostřední kontakt s lidma na ulici i to, že většinu své práce stráví venku.

Trochu jí ale vadí, když musí po některých z vás sbírat poházený použitý buchty, nebo když se jeden den s někým dlouho baví a on druhý den ani neodpoví na pozdrav. Smutná je, když jí někdo o sobě vypráví, a oba přitom vědí, že skutečnost je jiná a ona nemůže nijak pomoci.

Pokud přijde Adéla z práce unavená, pomůže jí, když se zajde někam pobavit s kamarády. Mezi největší koníčky patří

dva opravdoví koníčky, Tonouš

a Dežák.

Když má Adéla chuť, trochu času a soukromí, hraje na kytaru, ale spíš jen pro sebe. Ráda by se naučila hrát na saxofon.

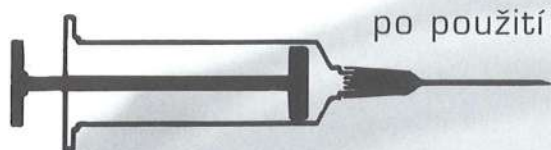
Kromě koní a muziky má ráda sladkosti, víno, úlety a ráda se pere. Nerada naopak plánuje příliš do budoucna.

I když většinu letošního léta strávila v práci, našla si čas i na dovolenou v Tatrách.

G.

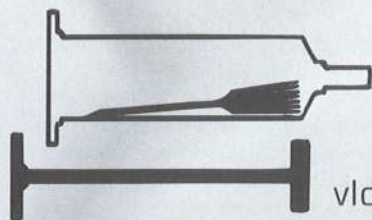
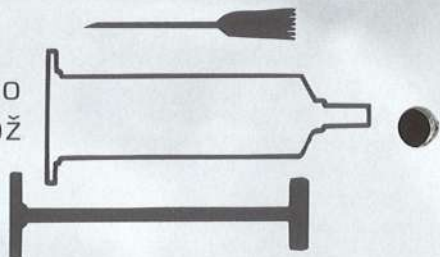
# JEHLA & STŘÍKAČKA

Pouze pro stříkačky 2ml nebo 5ml (ne 1ml!)



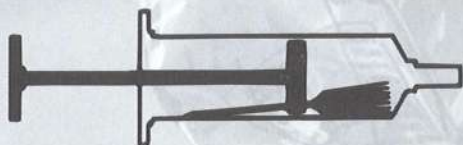
po použití

nádobíčko  
rozlož

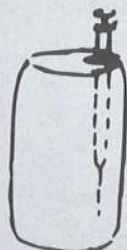


vlož jehlu do stříkačky podle obrázku

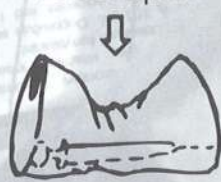
zatlač píst dovnitř



Pokud máš 1ml stříkačku, uvedený postup nepoužívej. Jehla by mohla stěnu stříkačky propíchnout. Místo toho ji vlož do plechovky od coly podle návodu:



rozšlápni



## BEZPEČNÁ LIKVIDACE



# Radí slečna JUDra

Můžou mě vyhodit z práce, když zjistí, že beru drogy?

S velkou pravděpodobností ano. Podle současné právní úpravy může tvůj zaměstnavatel tvrdit, že díky závislosti na drogách nejsi způsobilý plnit své pracovní povinnosti vyplývající z tvého pracovního zařazení. K výpovědi může stačit i to, když přijdeš do práce jednou pod vlivem drog - zaměstnavatel tě může vyhodit se slovy, že jsi závažně porušil pracovní kázeň. Vzhledem k současné atmosféře v české společnosti je dost pravděpodobné, že bys u soudu proti zaměstnavateli, který se s tebou z výše uvedených důvodů rozloučil, neměl velkou šanci. Samozřejmě při řešení sporu záleží na individuálních okolnostech.

Zvonimír Boban

# Radí slečna MUDra

Je možné se otrávit lysohlávkami?

Lysohlávky se konzumují výhradně pro jejich halucinogenní účinky, které jsou přece jedním ze znaků otravy psilocybinem nebo psilocinem (toxiny každé lysohlávky obsahují jed). Dalšími příznaky otravy jsou bolesti hlavy, malátnost, porucha rovnováhy, pocit štěstí nebo naopak smutku, zlosti, pláče i smíchu. Můžeš mít bolesti břicha, horečku a kašel. K úmrtí dochází v případě otravy lysohlávkami jen vzácně.

Co dělat: nevyvolávej zvracení, mohlo by dojít ke zhoršení psychických jevů. Neklid, úzkost a křeče se dají utlumit diazepamem. Pozor na možnost sebevražedných pokusů.

blko

MŮJ PŘÍSPĚVEK

**DEKORACE** 5/98

## NA TOHLE JDĚTE

**Big Lebowski** (1997, rež. Noel a Ethan Coenovi, 112 min.) vyhrál na letošním filmovém festivalu v Karlových Varech první cenu. Neviděla jsem ostatní soutěžní snímky, ale tenhle je opravdu moc hezký. Vysmívá se černobílým Američanům a nalajnovaným Němcům, organizovaným feministkám ("...bylo vědecky prokázáno, že spousta mužů se štítí slova vagina...") i prostoduchým miliónářům. Navíc ten výsměch má evropský ráz, skoro až škodolibě český. Sám Lebowski (alias Jeff Bridges) je příjemně zarostlej, ležérně chodí, ležérně se chová, hraje kuželky, kouří trávu, pije bílýho rusa (baileys s rumem a mlékem) a pátrá po gangsterech. Ležérně, jak jinak.

Název snímku **Lepší už to nebude** (1997, rež. James L. Brooks, 136 min.) jako by sám omlouval obsah filmu. Velmi, velmi, velmi jednoduchý děj (nerudný spisovatel se snaží dostat mladou servírku) se pomalu, pomalu, pomalu ubírá k - no co čekáte - šťastnému konci. Jasně, dostane ji. A přitom by stačilo pár stříhů nůžkami, aby byl divák ušetřen půlminutových záběrů přehnaného mimického chvění v obličejí Jacka Nicholsona a odcházel s pocitem, že lepší už to vážně být nemohlo. Mohlo, říkám, i když legrace si u toho užijete. Jenom ty homosexuály mohli autoři nechat na pokoji - takhle si z nich utahovat, to se přece nedělá.

Film **Kundun - Život Dalajlámy** (1997, rež. Martin Scorsese, 135 min.) citlivějším duším nedoporučuji. Brečela jsem permanentně už od poloviny, a to naprosto bez důvodu. Pohnutý osud Dalajlámy, který musel před mašinérií čínskému komunismu odejít z Tibetu do laoského exilu (a žije tam dosud), je zpracován skvěle. Nenávidí vůči čínským anektorům je zde obrazem obecné lidské netolerance, nechápající a nepřející. Umně a s citem je poklepáno na bránu chápavějšího postoje vůči menšinám i jednotlivcům a smířlivějšího přístupu ke všemu, co se vymyká. Na tohle byste měli jít.

### Kus papíru...

LÍBIL SE MI

otázka pro slenu JUDRU/MUDRU

VZKAZ (CHARLE, TADY NORBERT)




NELÍBIL SE MI

TAJENKA HÁŽOVKY

JMÉNO (PŘEZDÍVKA)



	LISTNATÝ STROM	JMÉNO PROZAICKÁ DUBA		OSOBY TVOŘÍ CI ZAKLAD CELKU	KONĚ (BÁSN.)	NIKOLI	DRUH NÁDORU	SLOVEN. DIVČÍ JMÉNO		CIZÍ MUŽSKÉ JMÉNO	1. DÍL TAJENKY	MALE OTVORY DO MÍSTNOSTI	
PŘEDLOŽKA			KROPICÍ NÍCOBA LISTNATÝ STROM	K	O	N	E	V	SLOVEN. DOMÁCKÉ MUŽSKÉ JMÉNO				
2. DÍL TAJENKY				Ř	I				UCER SEKEROU KINA				
LIDOVÍ PĚVCI				E	SLOVENSKÝ KMEN RUS. KOMPO. NÍŠTĚ			B					
	ORGANIZAČNÍ ÚSEK V RUSKU	OTROSL ODPORUŽ 3. DÍL TAJENKY		BORAT NĚMECKÝ "DIN"	B			I					
PŘÍTOK LABE			DOMÁCKÝ ANTONIE NĚM. TISK. KANCELÁŘ	T	O	N		A	INICIÁLY KANCELĚRE KOŘEĽA PTÁCI	H	K		
SLOVENSKÁ PÁDČIA OTÁZKA		PIKA STAROČARVENSKÉ MĚSTO		A	R				SPZ. PŘESČVA DĚTSKÝ POZDRAV			A	
KONVERTOR				T	O		DVOUCE TARCNOVĚ KARTA	P	A	R		OKRUH VLVU	
KRUPĚJ				DOKUD ŠIROCE SE ROZEVÍRAT	D	O	K	A	V	A	D		
ČAJOVÁ RŮŽE	T	E	A	CHLAD VĚTRÍK	Z	I	M	A	PODNIK ZKRATKA ZKR. TYPU OBLAKU				
LATINSKÝ "A"	E	T	ZEVNITŘ PRŮČ RÍMSKÁ SEDMIČKA	V	E	N	ZN. VOLTIAM. PERU SKAČENÉ	<del>K</del> A	MPZ. ISLANCŮ ČERNÉ DŘEVO				
KOMIHAT				V	A	T	MYTINA PĚČAY BŮH STÁD	P	A	S	E	K	A
	PLEMENO PSA CHYBA PŘI HŘE			I	N		HEROS NÁRODNÍ HŘEČKA SPAMĚLU	O	K	B			
ŽITA "moravský"			RUSKÝ VLÁDCE ITALSKÝ PŘÍSTAV	C	A	R	KMEN HMYZ S VEL. KYL. KRÍDLY		E			EVROPSKÉ ZEMĚ	
INICIÁLY NEJSLAV. ČESKÉHO ATLETA	E	Z	NA ODLOŽNÉ MÍSTO NADECH	I		A	M	SPZ. NOV. JIČINA SRBSKÁ ČEPICE	N				
NÁHLÁ MYŠLENKA	N	A	P	A	D	PYTEL VČELI PRODUKT	Ž	O	K	SLOVEN. ČAS. TICE LOŤARSKÁ ZKRATKA			
ŠTĚTINA ČERNÉ ZVĚŘE				NEJEDNOCOUSÍ ALKOHOL TY A JÁ	M	E	T	A	N	O	L		
NAPRASKLÁ VĚTVKA	N	A	L	O	M	E	N	Y					
RÍMSKÝCH 400		ZISKAT PRÁCI		Y	D	Ě	L		T			POMIČKA AS OP. DPA. ENCHONDROM ESAT. CHN. NRT. TAT	

# STAR CRACK

Text: Viktor Blanař

## (6) PSI, KTEŘÍ ŠTĚKAJ, KOUŠOU

"Palubní deník. Hvězdný čas deset dvacet třicet..."

"Narodil se proek?"

"No ano! ... Ale pak zase umřel..."

"Chůdák..."

"Hmm... Teď mám ale práci: Interflies přepravuje velvyslance Shocka ze Země do systému..."

"Shock ještě žije?"

"Jistě. Vulkáni jsou nezničitelní. A už mě nerušte, prosím. Tedy: ... do systému Raz Dva, který obývají Binarové. Bude zde, na neutrální půdě, jednat s romulanským senátorem P'Arselem o urovnání nedorozumění, která..."

"Říkáte nedorozumění?"

"Do prdele, Trol, nechte už si ty psychologicky žvásty! Kálm na to! Řekněte si to sama!"

"Deník lodní poradkyně. Kapitán Pikař je mírně indipso... teda indospil... Já to snad neřeknu! Kapitán Pikař je indipindy... No prostě: Pikař je úplně mimo."

\* \* \*

Nutno podotknout, že Romulané válku slibují kdekomu, a to i za mnohem zanedbatelnější maličkosti, než jakou je ztráta jedné přesluhující lodě se znepokojivě průměrnou posádkou. Stejně tak se sluší zmínit o tom, že za posledních osmapadesát let (přes veškerá bububu! a tytyty!) po zbrani kupodivu nesáhli. Jedinou výjimkou, která potvrzuje toto pravidlo, bylo vyhlazení jisté civilizace, jejíž čelný představitel, guvernér Ententyky, ukradl romulanskému císaři dva špaříky. Říše se proti tomu patřičně ohradila, leč zmíněný nešťastník - navíc s odkazem na bláhové pozemské rčení "Psi, kteří štěkají, nekoušou" - se jejím ultimátu vysmál. Teprve poté rozezlený Imperátor Romulus Rébus přistoupil k onomu radikálnímu řešení. Doufaje přitom, že se proslaví protimoudrostí: "Ale koušou!" To se mu záhy vyplnilo. V náhlém záchvatu amoku si ukousl jazyk.

Nicméně i s tímto drobným handicapem dokáže zavrčet tak, že jeho sokům hrůzou padají vlasy. (Mimochodem kapitán Pikař se s ním již párkrát setkal.) To mu dělá nesmírně dobře - tak proč by si nezavrčel? (Zlé jazyky dokonce tvrdí, že ho odkojila vrčice.)

\* \* \*

"Dálkové senzory registrují podezřelý objekt."

"Pro vás je, pane Worfe, každý objekt podezřelý."

"Reznici jsou všude, kapitáne," postěžoval si ostražitý Klingon.

"No jistě. Ale tady nejsme na Tetrastormu 3."

Poradkyně Trol se zahihňala.

Něbylo to poprvé, co Wesley tentu název zaslechl. Trápilo ho, že je patrně jediný, kdo neví, oč se jedná. "Co je na Tetrastormu 3?" zeptal se.

Worf přešel kapitánovu narážku takřka bez povšimnutí. Jen jeho skřípající zuby sdělovaly své. "Objekt kopíruje náš kurs, pane," oznámil. Najednou zbledl (Pikař se v první chvíli domníval, že závistí, což se nakonec nepotvrdilo) a zvedl vyděšený znak od displeje. Teplota na taktické stanici prudce klesla hluboko pod nulu.

"Pane Worfe, co se děje?"

"Je to... krychle."

Mráz zděšení zaplavil celý můstek. Přelil se do složitých obvodů palubního počítače, prohnal se všemi replikátory, které jeden za druhým ze sebe začaly chrlit tuny nechutné popcornové zmrzliny, kajuty a chodby na všech palubách proměnil v neobývatelné ledové jeskyně, vyhubil poslední zbyteček populace teplomilných Sauroňanů, kteří se připravovali na kolonizaci Venuše, a - což bylo horší - zmrzlil jádro plazmového reaktoru.

"Borgové..."

Interflies se zastavila.

\* \* \*

Geordi La Ser neměl lehký život. Od doby, kdy ho v osmém měsíci života jeho matka odstavila, měl jen málo příležitostí dotknout se ženského prsu. Problém nebyl v tom, že by se mu dívky nelíbily. Ba právě naopak. Nebo že by se nesnažil. Snažil se. A jak! Jenže to nějak nešlo. Guinan už dávno omrzelo rozlévat mu



nápoje do sklenic. V den, kdy přišla na Interflies, to zkusila - a celý večer pak nestihla obsloužit žádného jiného hosta. Došlo jí, že pro ně oba bude výhodnější stavět před Geordiho nádoby velikostí úměrné jeho žalu. Někdy stačila pouhá půllitrová láhev. Jindy to byl džbánek, demižón, párkrát dokonce sud. Že se tam utříská do němoty, jí bylo fuk. Jen to uklízení po něm nenáviděla. I když je fakt, že toho nikdy nenadělal tolik jako dneska replikátor, pomyslela si při pohledu na kvanta odporně vyhlížející a neřádky páchnoucí zmrzliny rozvalující se všude, kam oko dohlédlo.

Shýbla se pod barpult pro smetáček a lopatku. Když vtom se ve dveřích zjevila komická silueta karikatury trapezové postavičky. Zamířila si to přímo ke Guinan, která se duševně připravovala na nepřijemnou, leč nutnou dekontaminaci baru.

La Ser dorazil k pultu, tam se zastavil, chvíli zoufale civěl na barmanku a pak zvald rychlostí a silou dopadajícího meteoritu. Poháry na desce se zakymácely a zacinkaly jeden o druhý. "Proč?" vzlykl.

"Dneska to vidím na soudek, Geordi."  
"Proč, Guinan? Proč?"

Soucit v Guinaniných očích byl upřímný. Jenže takhle to dál nejde, proběhlo jí myslí. I tu se v temných zákoutích jejího mozku vyklubal spásný nápad.

"Divíš se? Která holka by chtěla slepého inženýra?"

"Nejsem slepej! Mám přece vizor!"

"To máš. Ale viděls někdy, jak to vypadá?"

"Nemůžu za to."

"Já taky ne. Víš, Geordi, že lidé dřív házeli slepé děti do řeky? Nebo do jezera... Bylo to sice kruté, ale zbavili je utrpení a problémů."

"Nevěřím svým uším, Guinan! Mám se jít utopit, abych se zbavil problémů? To mi chceš říct?!"

"Rozhodně ne! Na to 'seš moc tlustej. Vyplaval bys na hladinu."

"Nejsem tlustej! Chodím do posilovny."  
"A jsi mrňavej. Ženy nemají rády trpaslíky."

"Náhodou, měřím sto sedmdesát."

"Milimetrů..."

"To není pravda!"

"Máš ploché nohy. To taky není zrovna půvabný."

"Nemám je ploché!"

"Tak proč chodíš, jako bys měl naděláno v kalhotách?"

"Ha ha. Slipy si měním třikrát denně."

"A navíc jsi negr."

"Ty taky nejsi zrovna sněženka," přešel La Ser do protiútku.

"Jenže já nejsem člověk. Jsem El Aurianka. U nás se to tak nebere."

"Říkejme spíš nebralo. Tvůj národ přece asimilovali Borgové."

"To je pravda," přitakala Guinan.

"Totéž se ale může stát i lidem. Bojím se, aby to nepřišlo dřív, než na to budete připraveni." Znepokojeně se ohlédla, jakoby něco hledala. "Cítím, že se něco děje. Jakoby už byli nablízku..." Chvilí se roztěkaně ošivala...

... Pak si vzpomněla na La Sera a svou nedokončenou roli: "Ty ale zůstaň klidný, Geordi. Tebe určitě nechají na pokoji."

"Jak to myslíš?"

"Co by s tebou probaha dělali?! Slepej, tlustej a nudnej negr... Vždyť jsi úplně k ničemu, Geordi!"

La Ser se dopálil. "To je sprostý! Sem," rozmáchl se a rukou na zem srazil několik sklenic, "sem už nikdy, říkám nikdy, nepřijdu!" Cestou ven zavadil o dva stoly a nakopl vyjukaného podporučíka.

Guinan se podruhé shýbla pro smetáček s lopatkou.

"Nikdy!" pohrozil ještě jednou ode dveří La Ser. Naposledy se rozhlédl kolem.

Budeš mi tu scházet, Geordi, zastesklo se Guinan. Ale třeba ti to pomůže...

Text: Viktor Blanař

zpožděné (sorry) poděkování Lence Lukáčové





Terapeutická místnost.



Kontaktní místnost.



Tak tohle je nové Káčko. Zevnitř, zvenku, z boku. Ten roh, co vidíte, to je roh Osadní a Jateční v Holešovicích [jezdí sem jednička, trojka, čtrnáctka a pětadváca, vystupuje se na Dělnický, z druhý strany vás přiveze dvanáctka]. Výměna jehel dostala krásný dřevěný vokýnko a dveře jsou všude fialový. Klidně si tam zavolejte: 83 87 21 86. Otevřeno je pořád stejně (8-21, kontaktní místnost 15-19).  
foto: Jindřich Mynařík