



Úmrtí na ulici a jak jim předcházet

aneb Závislost, chudoba a smrt



Terénní programy SANANIM
Ing. Mgr. Aleš Herzog



Terénní programy SANANIM

- Sanitka na Praze 1 u Hlavního nádraží
- Terénní práce pěší na Praze 1, 2, 5 a 13
- Peerwork
- Nízkoprahový pracovní stabilizační program v Sokolské
- Case management
- Časopis Dekontaminace a web edekontaminace.cz
- Letní škola Harm Reduction, další bude 25. – 27. června 2024
- Více než 16.000 kontaktů, 300.000 vydaných setů a 3300 poradenství za rok

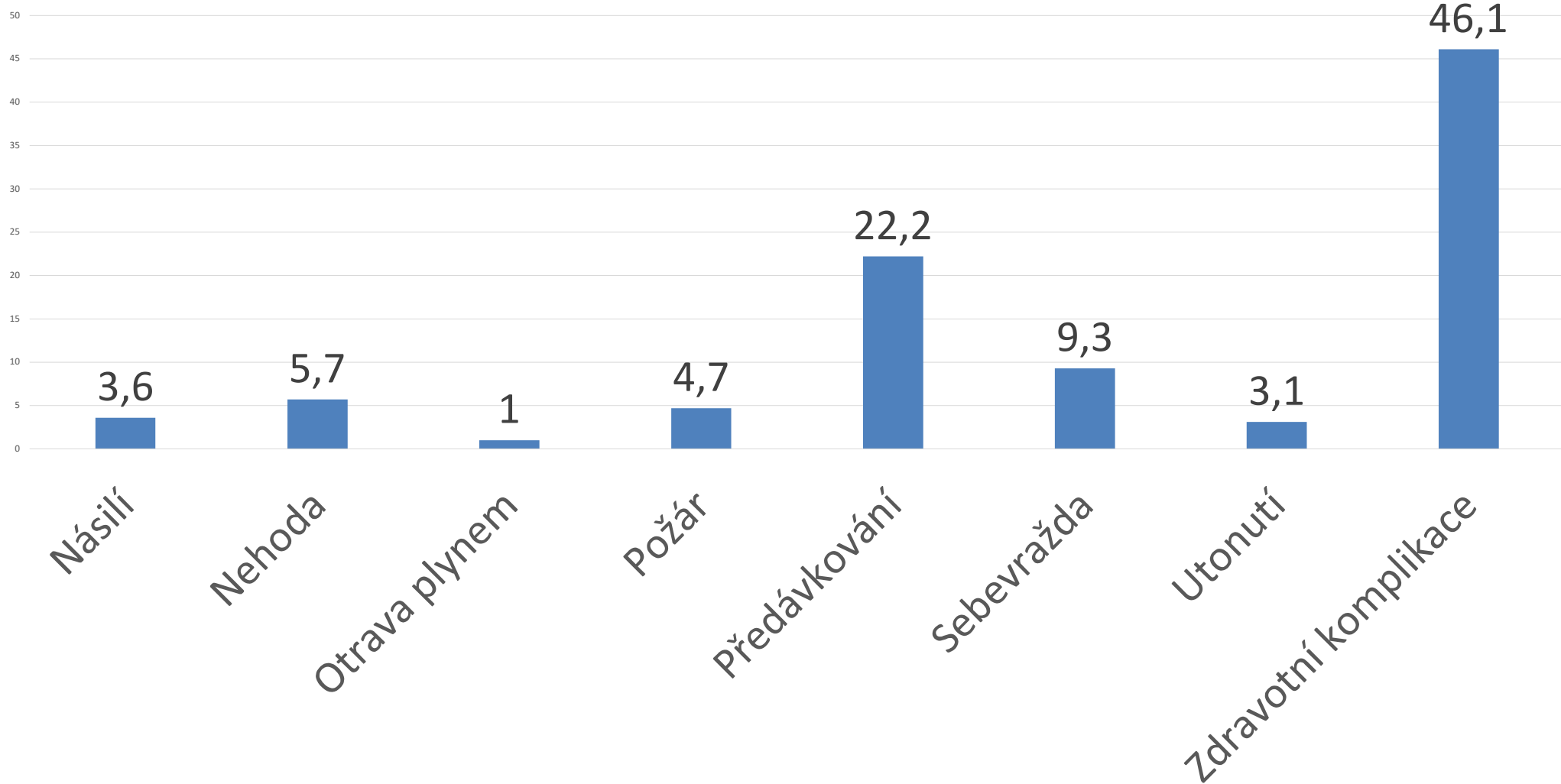
Údaje z Výroční zprávy NMS

- Národní registr pitev a toxikologických vyšetření prováděných na oddělení soudního lékařství (NRPATV)
- 2021: 64 smrtelných předávkování,
- z toho 54 nelegálními drogami a těkavými látkami (58 v roce 2020), z toho 18 případů předávkování opiody, (28 v roce 2020), z nich 3 heroinem/morfinem.
- Pervitin v 19 případech úmrtí.

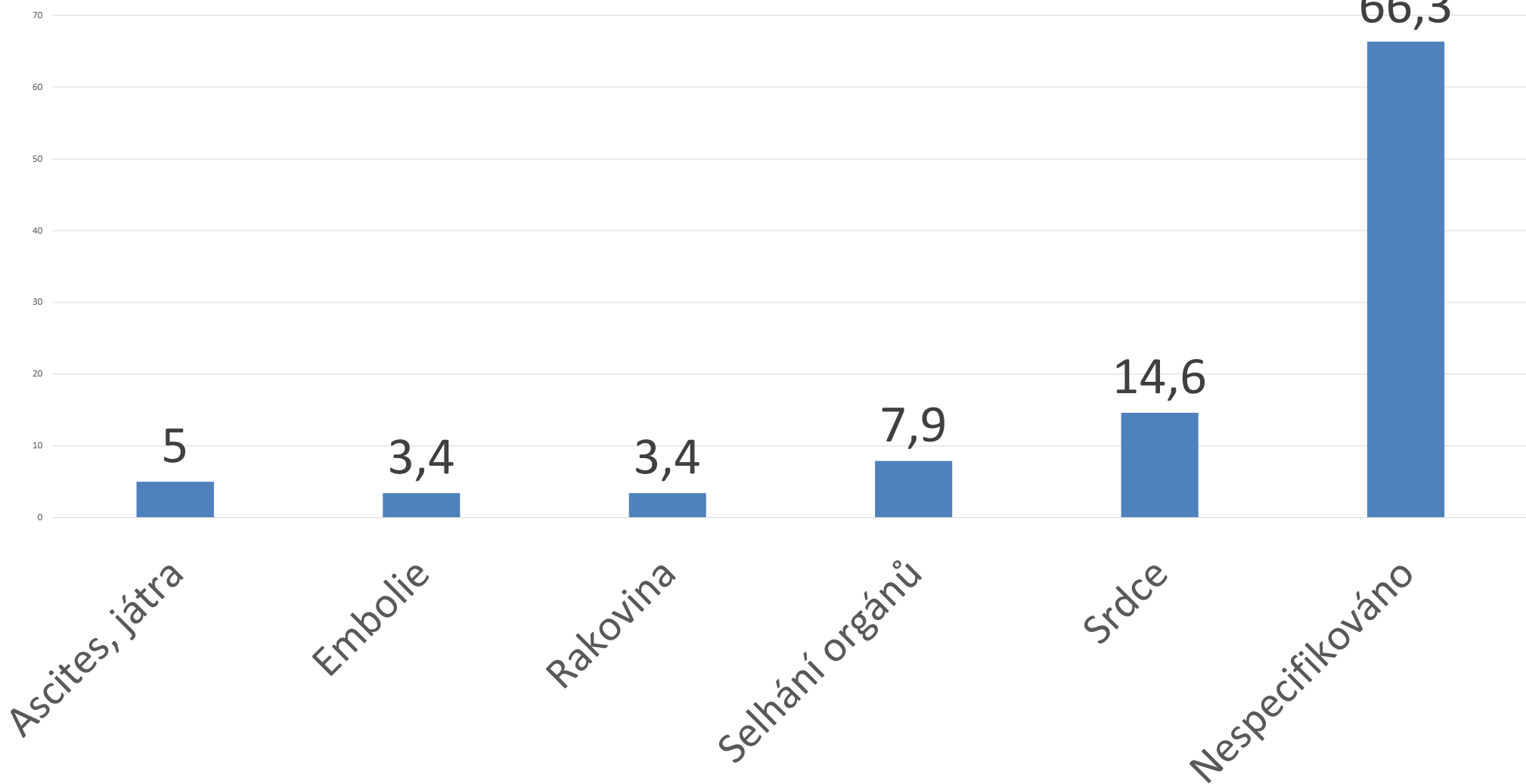
Smutná, ale velmi neúplná statistika

- Evidence úmrtí a předávkování Sekce HR APAS - sdílená tabulka
- Tabulka vznikla primárně v rámci EWS pro detekci výskytů předávkování jednou látkou – vyžaduje aktualizaci
- **38** referujících TP a KC
- **194** případů úmrtí
- Z toho žen 24,5 %, mužů 75,5 %
- Průměrný věk úmrtí **38,8 let**
- Průměrný věk úmrtí na zdravotní komplikace **43 let**
- Tabulka vyžaduje aktualizaci

Úmrtí lidí užívajících drogy rizikově v %



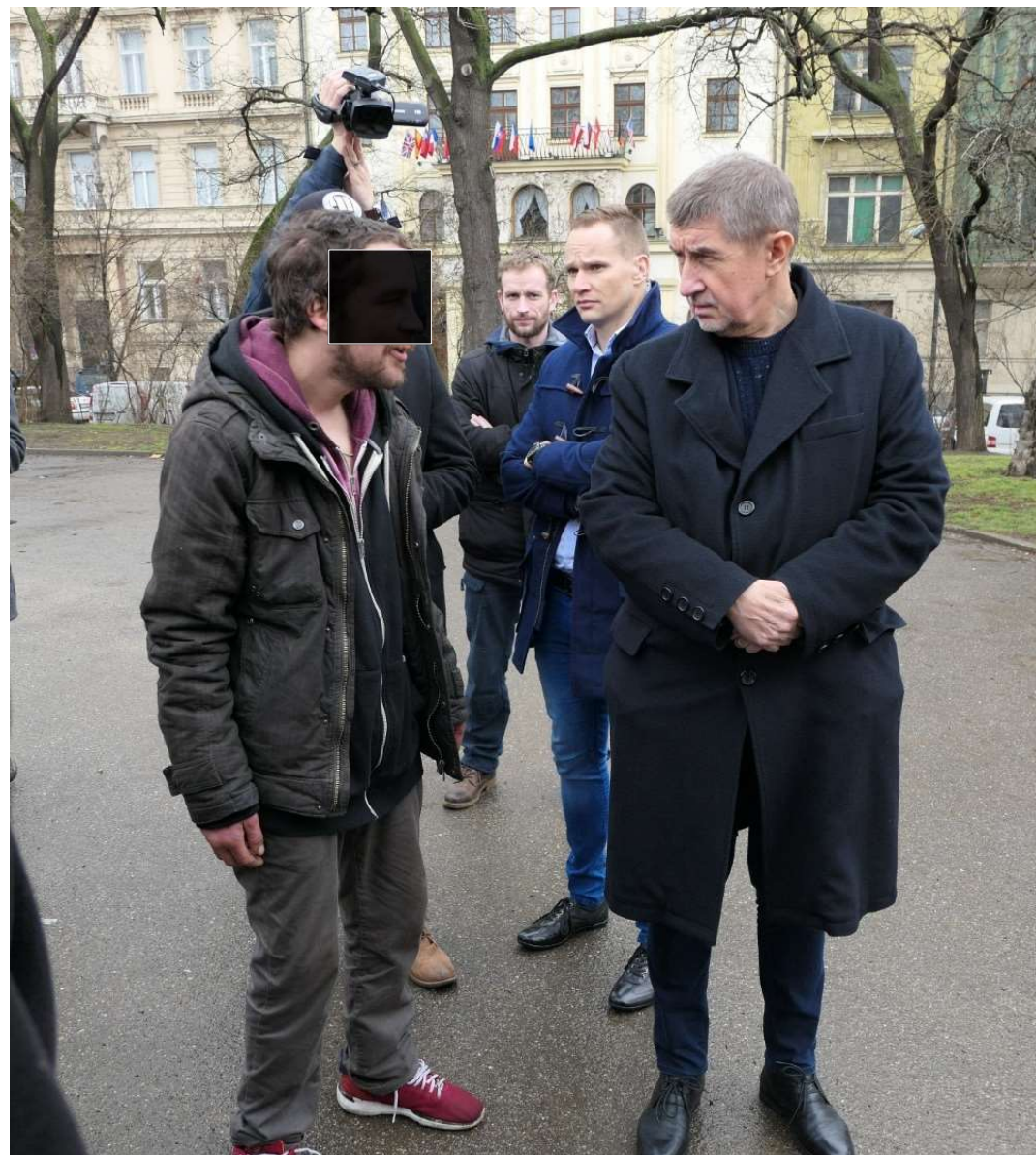
Zdravotní komplikace jako příčina úmrtí v %





Honza, 36 let

- vyrůstal v dětských diagnostických ústavech
- po nešťastné lásce začal přešel alkohol
- dne 18. 3. 2018 slíbil premiérovi, že se změní
- jeho stav se horšil po mnoha epileptických záchvatech
- umírá 5. 1. 2021 ve vestibulu metra



Dan, 37 let

- traumatické dětství v rodině
- s dalšími psychiatrickými obtížemi
- dlouhodobé bolesti kyčlí a chronické rány, ale kvůli závislosti nevydržel být hospitalizován
- v zimě 2021 omrzl a přišel o část dolních končetin
- závislý na alkoholu a buprenorfinu
- na ulici, v posledních fázi už jen před večerkou, kam si nechává posílat lidi pro placatku vodky
- umírá v červnu 2023 tamtéž



Lidé na ulici nevítaní

- Malá část lidí užívajících drogy rizikově
- Omezili svůj pohyb, zůstávají převážně na veřejných prostranstvích, kde žijí, spí, chodí na WC, získávají peníze
- S kombinací více obtíží (nízkonákladová závislost, bez přístřeší, předlužení, další duševní onemocnění, další zdravotní obtíže)
- Viditelní na veřejných prostranstvích
- V bezmoci všichni:
 - občané (pomoci či volat polici)
 - policie (co mu můžeme)
 - politici (proč policie nic nedělá, kam s nimi)
 - sociální služby (co dělat, kolik věnovat pozornosti, co nechce)

Škála cílů nízkoprahových služeb:

Naši klienti, lidé užívající drogy rizikově:

- Přežijí
- Přežijí bez těžkého poškození zdraví, soběstační
- Dožívají a umírají v té míře důstojnosti, která je vzhledem k jejich volbám a možnostem prostředí možná
- Pokud umírají, byla zda stále nějaká služba, která hledala pragmaticky a realisticky možnosti, jak jim pomoci
- Budou méně zatěžovat okolí



Koordinace úsilí

- Kampaně nízkoprahových služeb
- V kampaních bychom se měli zaměřit spíše na smrt blízkého a na hrozby snížení kvality života s poškozením zdraví (a s tím spojenou nesvobodou) než na smrt jako takovou
- Model změny dle Ajzenovy teorie plánovaného chování – jak by mi bylo, kdybych udělal změnu, Significant others - významní druzí“

System včasného varování

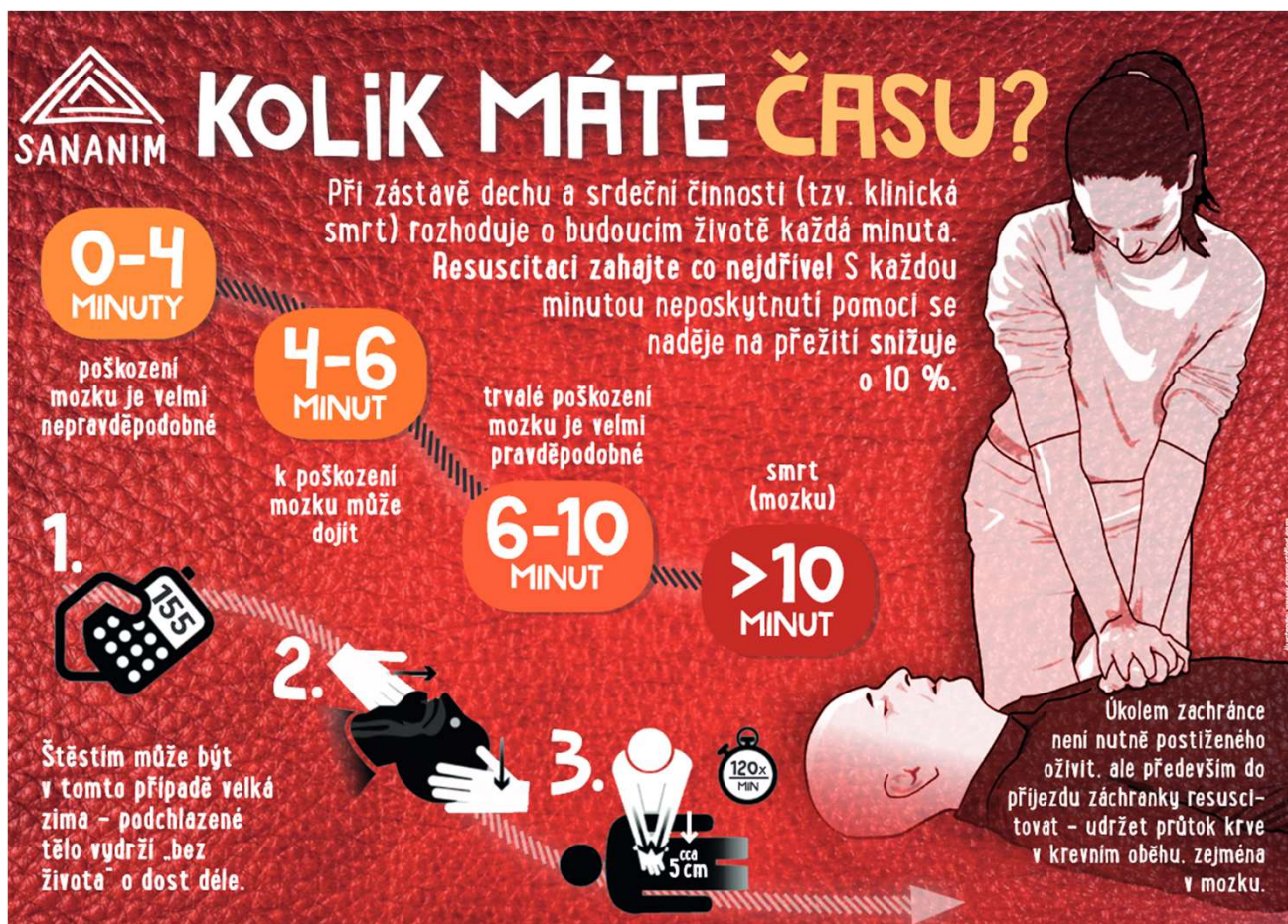
- Národní monitorovací středisko potřebuje kompetence pro získávání informací
- Potřebujeme, aby patologové, policisté, policejní chemici chtěli pomoci
- Mít jasnou shodu, co hlásit, vyjasněné komunikační kanály, jak s informacemi nakládat...
- Potřebujeme zrychlit...



Aktivace vrstevnického potenciálu




Školení první pomoci




Prevence předávkování a distribuce naloxonu

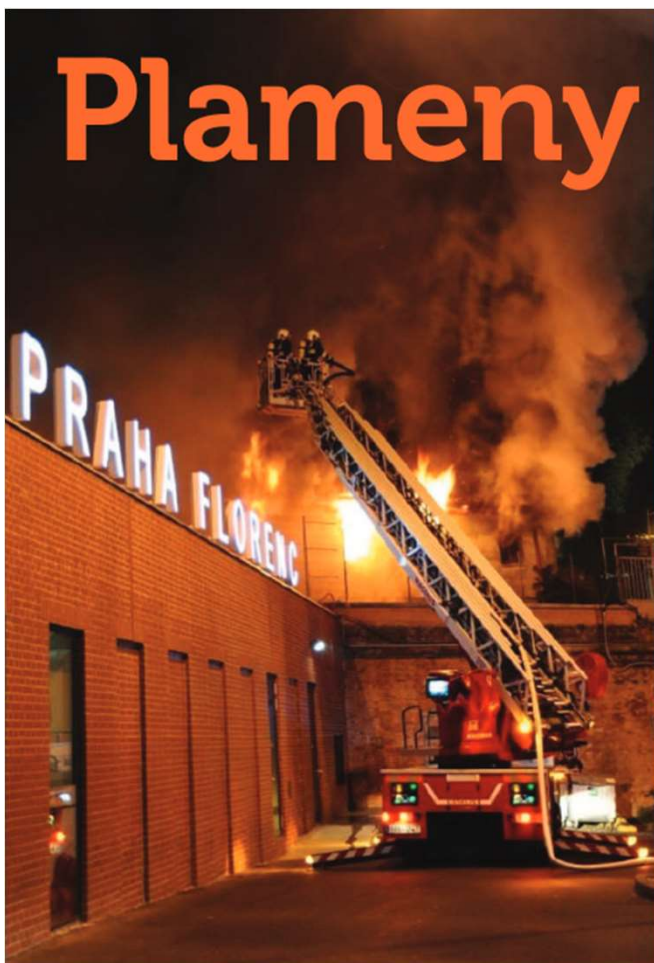
**PŘEMÝŠLEJ,
KOLIK USTŘIHNEŠ!**



Fentanylové náplasti obsahují velmi silný opioid.
Lze se snadno předávkovat!

 SANANIM

Školení požární bezpečnosti a kontroly příbytků



Plameny smrti

Po 26 letech od nejtragičtějšího požáru v Československu plameny opět zabily. 2. listopadu 1984 uhořelo 26 žen, bydlících v Ústavu sociální péče v Měděncích v severních Čechách (události se inspiroval film Requiem pro panenku režiséra Filipa Renče), po 26 letech od tohoto požáru si plameny opět vzaly své oběti: **27. října 2010 uhořelo 9 osob a 2 jejich psi** v objektu staré odbavovací haly, určené k demolicí, v blízkosti autobusového nádraží Florenc v Praze. Proč tu o tom píšu? V tomto squatu totiž bydleli naši klienti, vaši kamarádi...

Hořet začalo půl hodiny po půlnoci, první jednotky hasičů byly na místě po šesti minutách. V té chvíli již byla celá budova v plamenech, kromě obvodových zdí byla celá ze dřeva, takže se vznítila velice rychle. Objekt měl jediný vchod, všechna okna byla zamřížovaná – to se stalo pro oběti požáru osudným. Jediný únikový východ byl v plamenech, střecha se propadla a lidé uvnitř byli bohužel v pasti. Hasičům se podařilo z hořícího pekla zachránit pouze dva mladé lidi. Ostatní uhořeli...

S ohněm bojovalo celou noc více než 150 hasičů z 23 hasičských jednotek. Z policejního vyšetřování jednoznačně vyplývá, že požár založila z nedbalosti jedna z jeho obětí. Obyvatelé squatu si svítili svíčkami zhotovenými z PET lahví, vosku a toaletního papíru. Otevřený oheň byl však pro skupinu osudným, rozšířil se z jedné svíčky na celou budovu.

Filip :-)

Václave Ďakuliči, Jakube Halbštátě, Yveto Jansová, Martine Pecháči, Terezo Klinderová, Jaroslave Petříčku, Štěpánko Vavříková, Pavle Merhaute (alias Fíro), Matěji Králi:

VZPOMÍNÁME NA VÁS!



Intenzivní podpora klientů se špatnými jaterními výsledky

JE LIBO NOVÁ JÁTRA?

Postupem času přibývá lidí užívajících drogy a alkohol, kterým selhávají játra a jedinou šancí je pro ně transplantace. Tato transplantace je druhou nejčastější, hned po ledvinách. Operaci předchází důležitá příprava.

Příčin, které vedou k nutnosti transplantace jater, je celá řada. U dospělých je to nejčastěji právě hepatitida, chronický zánět jater. Játra jsou ničena virem i nadužíváním alkoholu. Dále může být

na vině autoimunita (stav, kdy obranný systém těla napadá vlastní tkáň) nebo je příčina neznámá. Děti potřebují náhradní

játra hlavně kvůli různým vrozeným vývojovým vadám, kdy se původní orgán dostatečně nevyvinul.



Čekání na operaci

V rámci předtransplantačních testů vyšetří lékař u pacienta mimo jiné krevní obraz, jaterní a ledvinovou funkci a krevní srážlivost. Pokud výsledky prokážou závažné poškození jater, obvykle se případ přednese lékařům

JATERNÍ SELHÁVÁNÍ Jaterní selhávání, kdy už začíná být transplantace orgánu nezbytná, se projevuje například:

- hromaděním tekutiny v břišní dutině, tzv. ascites
- zvýšenou krvácivostí
- nadměrným krevním tlakem ve vrátnicové žíle (závažnou komplikací jsou jícnové „křečové žíly“, které pokud

prasknou, člověk může snadno vykrváct)

- žloutenkou, zažloutnutím očního bělma, svěděním pokožky
- zvracením krve a její přítomností ve stolici
- vylučováním tmavé moči (barva tmavého piva)
- zmateností, v nejzávažnějším případě kómatem

Zaměření na neumrznutí a neomrznutí



JAK SI V ZIMĚ POMOCT

- PŘESUNOUT SE KAMKOLIV, KDE JE ASPOŇ O TROCHU VĚTŠÍ TEPLLO
- PŘESUNOUT SE KAMKOLIV, KDE NEFOUKÁ
- NEZAHŘÍVAT SE ALKOHOLEM - TEPLLO JE VÁM JEN ZDÁNLIVĚ
- BÝT „V SUCHU“ - NEZŮSTÁVAT V MOKRÉM OBLEČENÍ
- MÍT NÁHRADNÍ FUSEKLE
- MÍT BOTY, KTERÉ NEPROMOKNOU
- RUKAVICE, ČEPICE, ŠÁLA
- KDYŽ NEMÁM RUKAVICE, STRČÍM SI RUCE DO KLÍNA NEBO DO PODPAŽÍ!
I KDYŽ JSEM MOC, ASPOŇ NOHY STRČÍM DO SPACÁKU (MIKINY APOD.)

Neomrzni!

KDE: OKRAJOVÉ ČÁSTI TĚLA - PRSTY NA RUKÁCH I NA NOHÁCH, NOS, UŠI, BRADA
PRVNÍ PŘÍZNAKY: MRAVENČENÍ A NECITLIVOST, KŮŽE BĚLÁ, POZDĚJI POŠKOZENÍ TKÁNĚ

PŘÍČINY:

- NÍZKÁ TEPLOTA OKOLÍ + VÍTR, VLHKOST (NEMUSÍ BÝT ANI POD NULOU!)
- ŠPATNĚ PROKRVENÁ TKÁŇ (TĚSNÉ PONOŽKY, ZAŠKRCENÁ RUKA/NOHA OBVAZEM APOD.)

Včasné vyhledání zdravotní pomoci a odstraňování bariér



Podpora uzdravení v případě propuštění do domácí péče





Zaměření v nízkoprahové práci:

- Casemanagement: Pro nejzoufalejší/pro společnost nejnáročnější klienty
- Vytváření týmů napříč službami (kdo má nejlepší vztah s klientem...)
- Aktivace vrstevnického potenciálu - vytváření vrstevnických podpůrných společenství
- Management alkoholu, kontrolované užívání?
- Oblečení, hygiena, vybavení nad rámec běžné distribuce
- Technické vymoženosti - Sledovací zařízení?
- Vícestranné kontrakty – i s policií?



Děkuji za pozornost.

www.sanim.cz, www.edekontaminace.cz